

**UCHWAŁA NR IV/28/2024
RADY MIEJSKIEJ W BARCINIE**

z dnia 14 czerwca 2024 r.

**w sprawie przystąpienia do sporządzenia miejscowego planu zagospodarowania
przestrzennego dla fragmentów obrębów ewidencyjnych Sadłogoszcz i Zalesie
Barcińskie, w gminie Barcin**

Na podstawie art. 18 ust. 2 pkt. 5 ustawy z dnia 8 marca 1990 r. o samorządzie gminnym (t.j. Dz. U. z 2024 r. poz. 609)^[1] oraz art. 14 ust. 1 i 2 ustawy z dnia 27 marca 2003 r. o planowaniu i zagospodarowaniu przestrzennym (t.j. Dz. U. z 2023 r. poz. 977)^[2] uchwała się co następuje:

§ 1. Przystępuje się do sporządzenia miejscowego planu zagospodarowania przestrzennego dla fragmentów obrębów ewidencyjnych Sadłogoszcz i Zalesie Barcińskie w gminie Barcin.

§ 2. Granice obszaru objętego planem oznaczono na mapie stanowiącej załącznik graficzny do niniejszej uchwały.

§ 3. Wykonanie uchwały powierza się Burmistrzowi Barcina.

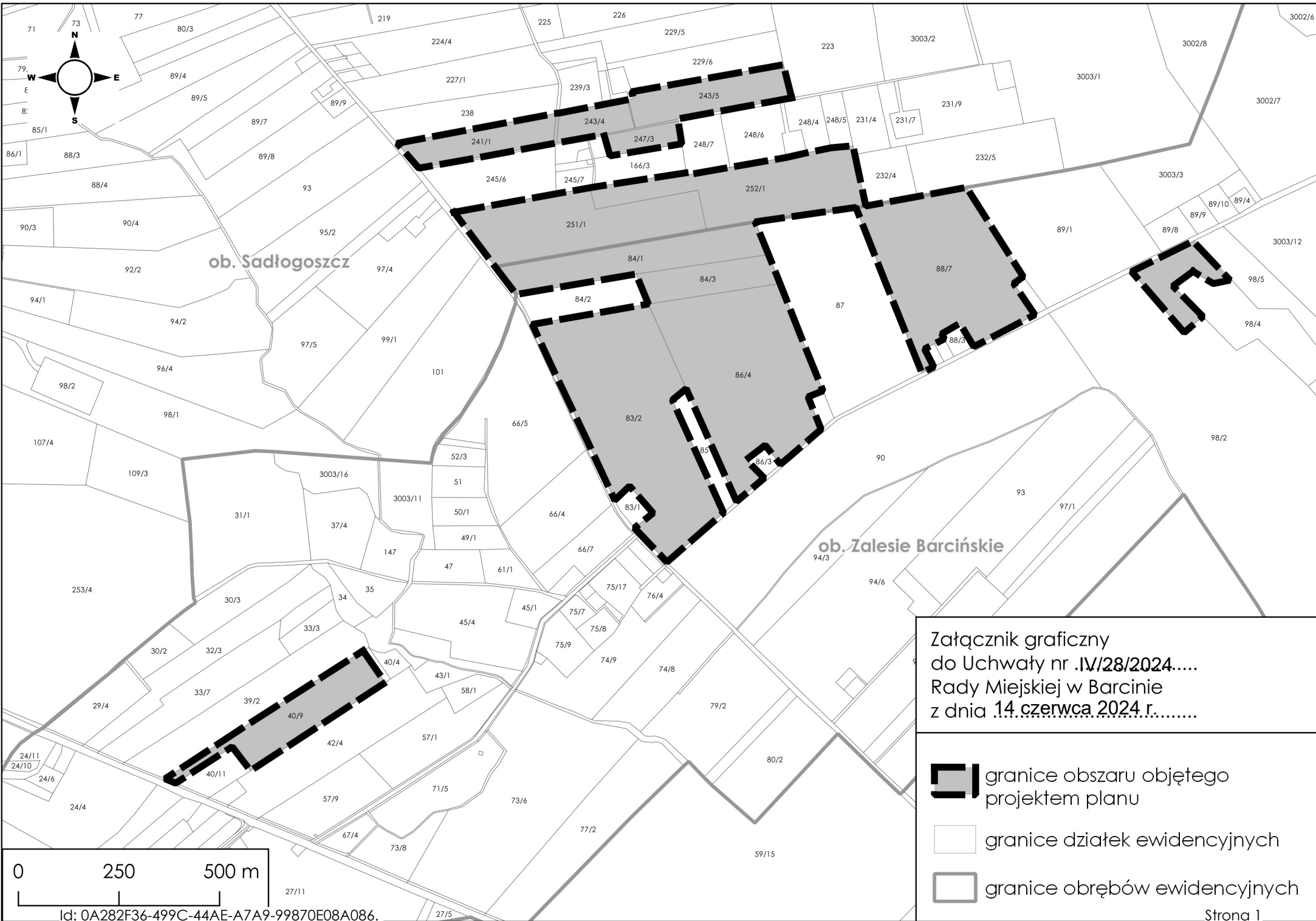
§ 4. Uchwała wchodzi w życie z dniem podjęcia.

Przewodnicząca
Rady Miejskiej




Agnieszka Sulecka

^[1] Dz. U. z 2024 r. poz. 721

^[2] Dz.U. z 2023 r., poz. 1506; Dz.U. z 2023 r., poz. 1597; Dz.U. z 2023 r., poz. 1688; Dz.U. z 2023 r., poz. 1890, Dz. U. z 2023 r. poz. 2029



Załącznik graficzny
 do Uchwały nr .IV/28/2024.....
 Rady Miejskiej w Barcinie
 z dnia 14 czerwca 2024 r.....

-  granice obszaru objętego projektem planu
-  granice działek ewidencyjnych
-  granice obrębów ewidencyjnych

Uzasadnienie

Zgodnie z art. 14 ust. 1 ustawy z dnia 27 marca 2003 r. o planowaniu i zagospodarowaniu przestrzennym w celu ustalenia przeznaczenia terenów oraz określenia sposobów ich zagospodarowania i zabudowy rada gminy podejmuje uchwałę o przystąpieniu do sporządzenia miejscowego planu zagospodarowania przestrzennego. Granice miejscowego planu zagospodarowania przestrzennego dla fragmentów obrębów ewidencyjnych Sadłogoszcz i Zalesie Barcińskie, w gminie Barcin obejmują obszar o powierzchni około 76,9 ha.

Celem sporządzenia planu jest umożliwienie lokalizacji, na wskazanych na załączniku graficznym obszarach, rozmieszczenia instalacji odnawialnych źródeł energii - elektrowni fotowoltaicznych wraz z infrastrukturą towarzyszącą.

W obowiązującym studium uwarunkowań i kierunków zagospodarowania przestrzennego gminy Barcin na obszarach objętych uchwałą nie wskazano obszarów rozmieszczenia odnawialnych źródeł energii o mocy zainstalowanej przekraczającej 500 kW. Niemniej jednak w ustawie z dnia 7 lipca 2023 r. o zmianie ustawy o planowaniu i zagospodarowaniu przestrzennym oraz niektórych innych ustaw (Dz. U. poz. 1688) w art. 67 ust 3. pkt 2. lit a. ustawodawca wyłączył obowiązek stwierdzenia przez Radę Gminy braku naruszeń zapisów studium przez miejscowy plan zagospodarowania przestrzennego w zakresie lokalizacji urządzeń wytwarzających energię z odnawialnych źródeł energii. W związku z tym, nie ma przeciwwskazań do podjęcia niniejszej uchwały.

Odnawialne źródła energii pozwalają znacząco zmniejszyć emisyjność sektora energetycznego, co istotnie wpływa na oddziaływanie na środowisko. Działania planistyczne zmierzające do powstawania nowych instalacji odnawialnych źródeł energii wpisują się w osiągnięcie zakładanych celów w zakresie neutralności klimatycznej zarówno na szczeblu krajowym jak i europejskim, dlatego należy uznać je za działania pożądane.

Zatwierdzenie miejscowego planu zagospodarowania przestrzennego nastąpi odrębną uchwałą, po opracowaniu projektu planu, uzyskaniu niezbędnych opinii i uzgodnień oraz przeprowadzeniu czynności proceduralnych, określonych w art. 17 ustawy z dnia 27 marca 2003 r. o planowaniu i zagospodarowaniu przestrzennym.

Wobec powyższego podjęcie niniejszej uchwały uważa się za zasadne.